

I - Relógio de parede



1. Identificação

Designação: Relógio de parede

Categoria: Mobiliário

Tipologia: Relógio

Proprietário: Igreja.

Proveniência: Igreja de S. Miguel, Matriz de Ferreira do Zêzere

Dimensões: 73 cm x 36 cm x 18 cm

Materiais:

- Estrutura em madeira de pinho;
- Colunas e pináculos em madeira de nogueira;
- Folha de nogueira;
- Porta e laterais em vidro;
- Mecanismo em liga metálica amarela;
- Pendente e mostrador em esmalte.

Técnicas:

- Madeira ensamblada e torneada, com uniões a meia esquadria e respigas (porta), folheado na decoração.

2. Descrição

Relógio de parede com caixa em madeira de formato paralelepípedo ao alto e mecanismo em metal amarelo. Apresenta cimalha recta e saliente, na frente uma porta envidraçada de formato rectangular, ladeada por duas colunas torneadas. Na

zona inferior da caixa tem consola tronco piramidal invertida e pendentes esféricos nos cantos. Os alçados laterais, de formato rectangular, são envidraçados.

O mostrador de formato circular de cor branca, possui dois ponteiros (medição das horas e minutos) recortados e vazados, marcação numérica em algarismos romanos a negro marcando as horas. Possui pêndulo circular branco, com as letras “B” e “A” pintadas a negro e anel exterior em metal dourado.

3. Levantamento do estado de conservação

3.1. Intervenções anteriores

Não foram detectadas intervenções anteriores neste bem.

3.2. Estado de conservação

Os problemas que o bem apresenta são: adesivos (cola animal – grude) e vernizes envelhecidos, oxidação dos elementos metálicos, fendas, fracturas, elementos em falta (friso da coluna esquerda e um pendente central da consola tronco piramidal invertida), lacunas ao nível do suporte e da superfície (folha de revestimento), sujidades diversas (poeiras, excrementos), empeno da porta e ainda apresenta ataque de insectos xilófagos (insectos do ciclo de larvar - carunchos).

4. Intervenção realizada

4.1. Intervenção na estrutura e suporte

Ao nível da estrutura, o tratamento foi iniciado com a desmontagem do mecanismo da caixa do relógio.

Foi feita uma desinfestação, através da impregnação e injeção de um insecticida/bactericida/fungicida, de modo a erradicar o ataque de insectos xilófagos que se encontrava activo, e a imunizar o objecto durante os próximos anos, como medida preventiva. Para tal recorreu-se à impregnação da madeira, através da aplicação do líquido desinfestante à trincha, conciliado com seringa, nos furos deixados pelos insectos.

Iniciou-se o processo de revisão da estrutura com a colagem de alguns elementos que se encontravam soltos ou em risco de destacamento, utilizando cola animal (cola de peixe). As superfícies a colar foram devidamente limpas, removendo-se as colas envelhecidas.

Foram feitas reconstituições de elementos em falta (um friso da porta e um elemento da parte inferior) com madeira do mesmo tipo de essências e espécie. Nas áreas com lacunas ao nível do suporte foram realizados preenchimentos com modelação, também utilizando madeira. O empenamento da porta foi devidamente tratado, com os necessários ajustes.

4.2. Intervenção na superfície

A intervenção teve início com a limpeza cuidada e geral das poeiras depositadas na superfície, por aspiração pontual, a baixa intensidade de sucção, com auxílio de aspirador e trinchas de cerdas finas e macias.

Realizou-se uma limpeza, por via húmida das superfícies com solvente orgânico, com a realização prévia de testes de solubilização dos estratos a remover.

Concluída a limpeza procedeu-se à colagem do folheado descolado com cola animal. Nas áreas de lacuna do folheado foram realizados preenchimentos com folha de madeira, sendo a tonalidade da madeira nova, homogeneizada por uma velatura aquosa (mordente para madeira).

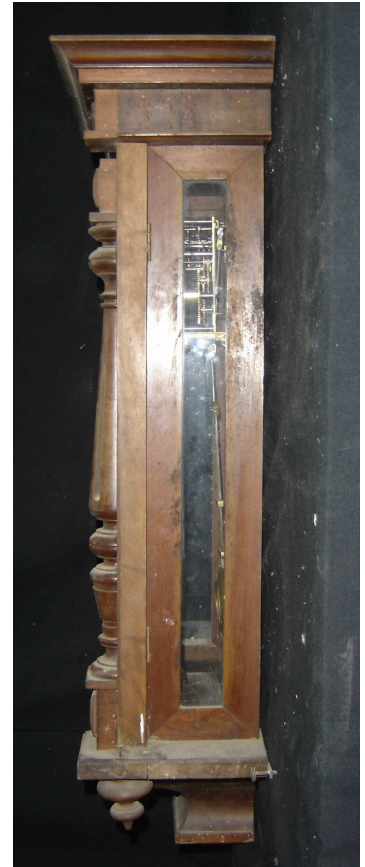
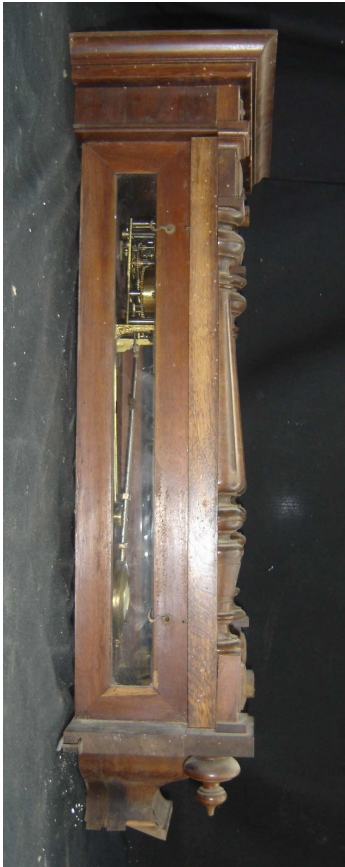
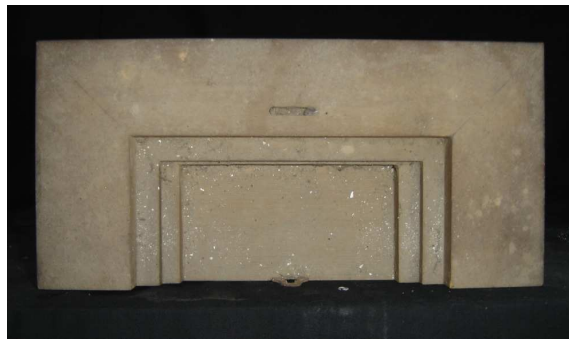
Para finalizar, foi aplicado um verniz natural, de origem animal, como verniz de acabamento e polimento que também confere a necessária protecção da madeira.

4.3. Intervenção nos elementos metálicos

Nos elementos metálicos, procedeu-se à remoção por via húmida e mecânica da ferrugem. Por fim foi aplicado um verniz protector para metais, assegurando assim uma maior estabilidade nos processos de alteração das ligas metálicas, sem comprometer o seu aspecto e com excelente resistência à corrosão. Depois de devidamente tratados foram colocados nos seus respectivos locais.

ANEXO FOTOGRÁFICO

ANTES DA INTERVENÇÃO



Registo fotográfico antes da intervenção



Presença de serrim de insectos depositado na superfície do relógio e destacamento de folha de madeira (esq.ª e dir.ª).



Pormenor onde é visível a falta de elementos na zona inferior (consola), orifícios resultantes do ataque de insectos e destacamento da folha. (esq.ª). Elementos soltos (dir.ª).



Falta de um pequeno friso no lado esquerdo da porta do relógio (esq.ª). Orifícios resultantes de ataque de insectos xilófagos (dir.ª).



Pormenor de fungos encontrados na madeira, na parte interna da porta (esq.ª). Elemento metálico que fixa o relógio à parede oxidado (dir.ª).

TRATAMENTO EFECTUADO



Desmontagem do mecanismo do relógio.



Desinfestação através da impregnação e injeção de um insecticida/bactericida/fungicida.



Reconstituição do friso esquerdo em falta (esq.^a) e sua tonalização com velatura aquosa (mordente para madeira) (dir.^a).

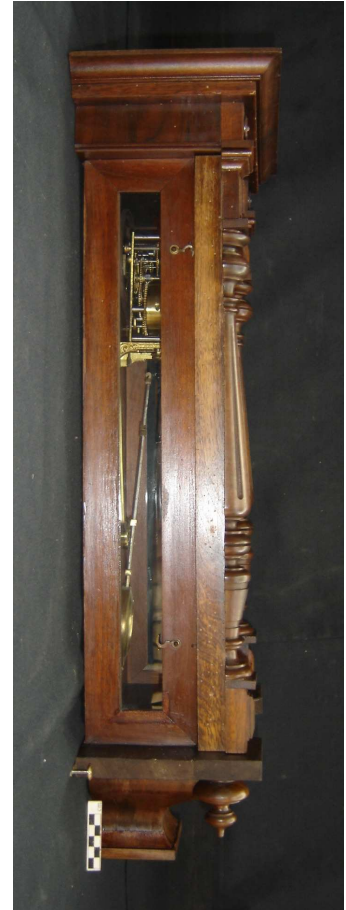
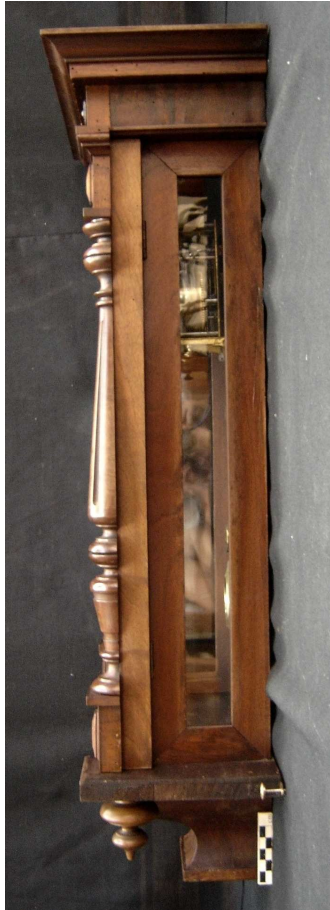


Reconstituição de um dos elementos em falta (esq.^a) e sua tonalização com velatura aquosa (mordente para madeira) (dir.^a).



Preenchimento de lacunas ao nível da superfície, com folha de madeira do mesmo tipo de essência, nas áreas de lacuna do folheado (esq.^a) e sua tonalização com velatura aquosa (mordente para madeira) (dir.^a).

REGISTO APÓS INTERVENÇÃO



Registo após a intervenção.